

CONTROL DE LA POBLACIÓN DE GAVIOTA PATIAMARILLA EN EL CASCO URBANO DE CANDÁS

Informe resumen. Temporada 2008

INDICE:

1. CENSO POBLACIONAL DE LA GAVIOTA PATIAMARILLA	pág 2
2. SERVICIO DE ATENCIÓN CIUDADANA Y METODOLOGÍAS DE CONTROL POBLACIONAL	pág 3
2.1. SERVICIO DE LLAMADAS (ATENCIÓN TELEFÓNICA)	pág 3
2.2. SERVICIO DE VISITAS (ATENCIÓN PRESENCIAL)	pág 4
2.2.1. VISITAS (METODOLOGÍA DE CONTROL)	pág 4
3 INFORMACIÓN A LA POBLACIÓN	pág 6

1. CENSO POBLACIONAL DE LA GAVIOTA PATIAMARILLA

Para el seguimiento poblacional de la Gaviota patiamarilla en el casco urbano de Candás, y para el posterior análisis que los métodos de control ejercen sobre esta población se elaboró un **censo** de población durante el periodo del trabajo de campo de la época reproductora de 2008 (02-06 a 10-08 de 2008).

Este censo ha sido elaborado por **2 técnicos** encargados del control poblacional y coordinado por un **Biólogo**.

La **metodología** del censo consistió en un conteo directo desde los edificios que se visitaron durante el trabajo de campo de retirada de nidos, desde donde se registraron los nidos del propio edificio visitado y los avistados alrededor del mismo.

La **unidad de censo**, debido a que nos encontramos al inicio del periodo reproductor, será el "territorio aparentemente ocupado" (TAO), el cual se calcula con la suma del número de **parejas** de gaviotas observadas defendiendo el territorio, construyendo nido, incubando en el nido o cuidando a los pollos (cría segura).

Con estos datos recabados, el tamaño de la población de Gaviota patiamarilla asentada en el casco urbano de Candás es la siguiente:

	%	OBSERVACIONES
105 PAREJAS NIDIFICANTES	100	
98 Parejas INTERVENIDAS*	93	*Retirada al menos una vez de nido y puesta
7 Parejas NO INTERVENIDAS**	7	** No se obtuvo permiso de los propietarios para acceder a los tejados

Tabla 1: Población de Gaviota patiamarilla en el caso urbano de Candás. Temporada 2008.

El éxito reproductor de la temporada 2008 ha sido del 7%. Considerando que nos encontramos en el primer año de servicio, esta cifra debe valorarse muy positivamente.

Los únicos datos de los que se dispone de la población reproductora de gaviotas de Candás se remontan al año 2002 en el que se censaron 8 parejas (C.O.A., 2002).

Los datos obtenidos en el censo de 2008 nos muestran un crecimiento exponencial típico de otras colonias urbanas durante los primeros años de su asentamiento, con incrementos anuales muy significativos debido a la inmigración de adultos reproductores procedentes de colonias naturales próximas muy densificadas.

De no mediar una intervención sobre su éxito reproductor la tendencia es a seguir aumentando mientras no se encuentre limitaciones para las ubicaciones de los nidos y para la ingesta de alimento diaria.

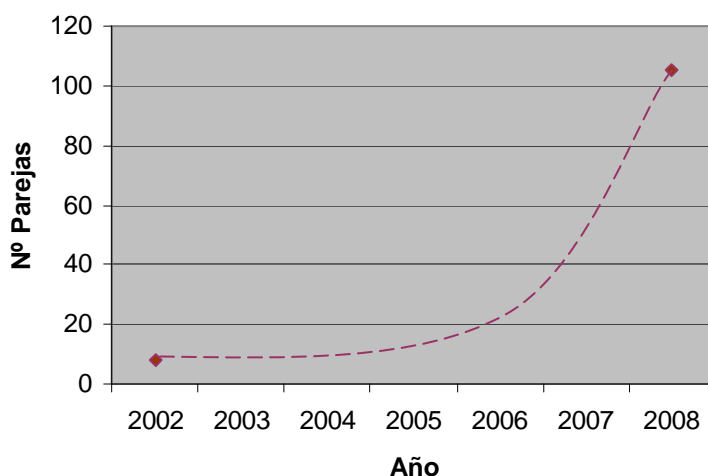


Figura 1: Evolución y tendencia poblacional de la colonia de cría de la Gaviota Patiamarilla en el caso urbano de Candás (2002-2008).

2. SERVICIO DE ATENCIÓN CIUDADANA Y METODOLOGÍAS DE CONTROL POBLACIONAL

2.1. SERVICIO DE LLAMADAS (ATENCIÓN TELEFÓNICA)

Del 26 de mayo al 10 de agosto de 2008 se han recibido en la sección de Medio Ambiente del Ayuntamiento de Carreño 37 avisos de ciudadanos afectados por estas aves y otros 40 avisos desde otras instancia mediante contacto directo de los técnicos de la empresa encargada del servicio en el edificio afectado y mediante el buzoneo, siendo en total **77** los avisos recibidos.

Tras la recepción de los avisos, se contactó telefónicamente con los afectados para conocer los problemas concretos que causan las aves y aportar una solución a los mismos.

De un total de 77 avisos se ha contactado telefónicamente con todos los interesados.

	Nº	%
TOTAL AVISOS	77	100
CONTACTO TELEFÓNICO	77	100
CONTACTO PENDIENTE	0	0

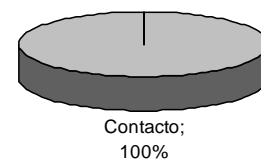


Tabla 2- Figura 2: Avisos contactados. Temporada 2008.

MES	Nº AVISOS
Mayo	5
Junio	51
Julio	20
Agosto	1

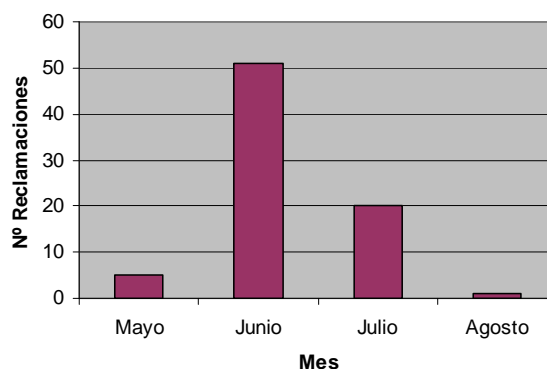


Tabla 3-Figura 3: Distribución mensual de los avisos. Temporada 2008.

2.2. SERVICIO DE VISITAS (ATENCIÓN PRESENCIAL)

Del 2 de junio al 10 de agosto de 2008, tras el contacto telefónico se han realizado las correspondientes visitas a los inmuebles afectados (desarrollando las metodología de control) para resolver la problemática denunciada.

2.2.1. VISITAS (METODOLOGÍA DE CONTROL)

De un total de 77 avisos (100%) se realizaron **visitas de actuación** para 73 reclamaciones (84,8%), llevando a cabo un total de **123** visitas (1,68 visitas por aviso recibido, ya que en varios casos fue necesario repetir las visitas hasta resolver el problema).

Las visitas de actuación fueron debidas a la nidificación de gaviotas en los tejados y a la caída de pollos y adultos en patios interiores.

De 73 visitas de actuación, en 71 casos se buscó la presencia de **nidos/parejas** localizándose un total de **117**, lo que supone una media de 1,65 nidos localizados por visita realizada.

Del total de 77 avisos recibidos **se resolvieron los problemas** planteados en todos los casos (**100%**).

MES	Nº VISITAS
Junio	48
Julio	64
Agosto	6

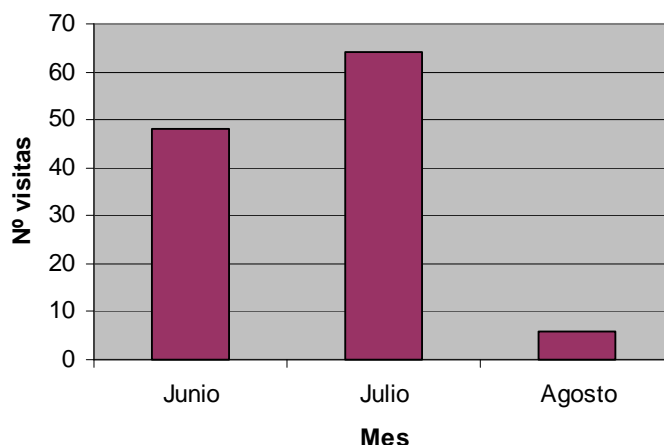


Tabla 4 - Figura 4: Distribución mensual de las visitas. Temporada 2008.

En RESUMEN, el servicio de control de la población de gaviotas en la temporada 2008 obtuvo los siguientes resultados:

- **118 visitas realizadas** a otros tantos inmuebles afectados.
- **136 tejados revisados** de otros tantos inmuebles, con una media de 1,15 tejados revisados por visita (revisión de los tejados colindantes a los afectados).
- **117 parejas de gaviotas localizadas** en dichos tejados, con una media de 0,86 parejas avistadas por tejado revisado.
- **117 nidos de gaviotas localizados** en dichos tejados, con una media de 0,86 nidos localizados por tejado revisado.
- **65 huevos de gaviotas localizados** en dichos nidos con una media de 0,56 huevos por nido localizado.
- **130 pollos de gaviota localizados** en dichos nidos con una media de 1,11 pollos por nido localizado.

- **7 adultos retirados** (en tejado) mediante cebo con anestésico colocado en los nidos durante la incubación. Se colocaron 14 cebos (efectividad del sistema 50%).
- **117 nidos retirados**. (100% de los nidos localizados)
- **65 huevos retirados**. (100% de los huevos localizados)
- **134 pollos retirados** (98,46% de los pollos localizados en los tejados, el 1,54 % restante no se pudo retirar ya que debido a su edad salieron volando) 132 en tejados, 2 en vía pública y 1 en patio interior.

3. INFORMACIÓN A LA POBLACIÓN

La información sobre el servicio se proporciona a través de:

- Prensa local
- Prensa Regional
- Página web: www.ayto-carreno.es