

CONTROL DE LA POBLACIÓN DE GAVIOTA PATIAMARILLA EN EL CASCO URBANO DE CANDÁS

Informe resumen. Temporada 2013

INDICE:

1. CENSO POBLACIONAL DE LA GAVIOTA PATIAMARILLA	pág 2
2. SERVICIO DE ATENCIÓN CIUDADANA Y METODOLOGÍAS DE CONTROL POBLACIONAL	pág 3
2.1. SERVICIO DE LLAMADAS (ATENCIÓN TELEFÓNICA)	pág 3
2.2. SERVICIO DE VISITAS (ATENCIÓN PRESENCIAL)	pág 4
2.2.1. VISITAS (METODOLOGÍA DE CONTROL)	pág 4
3 INFORMACIÓN A LA POBLACIÓN	pág 6

1. CENSO POBLACIONAL DE LA GAVIOTA PATIAMARILLA

Para el seguimiento poblacional de la Gaviota patiamarilla en el casco urbano de Candás, y para el posterior análisis que los métodos de control ejercen sobre esta población se elaboró un **censo** de población durante el periodo del trabajo de campo de la época reproductora de 2013 (20-05 a 28-07 de 2013).

Este censo ha sido elaborado por **2 técnicos** encargados del control poblacional y coordinado por un **Biólogo**.

La **metodología** del censo consistió en un conteo directo desde los edificios que se visitaron durante el trabajo de campo de retirada de nidos, desde donde se registraron los nidos del propio edificio visitado y los avistados alrededor del mismo.

La **unidad de censo**, debido a que nos encontramos al inicio del periodo reproductor, será el "territorio aparentemente ocupado" (TAO), el cual se calcula con la suma del número de **parejas** de gaviotas observadas defendiendo el territorio, construyendo nido, incubando en le nido o cuidando a los pollos (cría segura).

Con estos datos recabados, el tamaño de la población de Gaviota patiamarilla asentada en el casco urbano de Candás es la siguiente:

	%	OBSERVACIONES
67 PAREJAS NIDIFICANTES	100	
56 Parejas INTERVENIDAS*	84	*Retirada al menos una vez de nido y puesta
11 Parejas NO INTERVENIDAS**	16	** No se obtuvo permiso de los propietarios para acceder a los tejados o los edificios no reunían las condiciones de seguridad mínimas.

Tabla 1: Población de Gaviota patiamarilla en el caso urbano de Candás. Temporada 2013.

El éxito reproductor de la temporada 2013 ha sido del 16%.

Los únicos datos de los que se dispone de la población reproductora de gaviotas de Candás se remontan al año 2002 en el que se censaron 8 parejas (C.O.A., 2002) y a los años 2008, 2009, 2010, 2011 y 2012 en los que se desarrolla el proyecto de control de la población de gaviotas.

Los datos obtenidos en el censo de 2013 nos muestran un ligero aumento de la colonia urbana durante este quinto año de control (**aumento de 9,84 %** respecto al 2012). Este ligero aumento respecto al año anterior podría deberse a una infravaloración de los datos del 2012, debido a que este año la campaña empezó con algo de retraso y pudo quedar alguna pareja sin censar. De cualquier modo la tendencia podría variar al ser una colonia todavía no saturada a la que puedan llegar cada año adultos procedentes de otras colonias de crías naturales próximas.

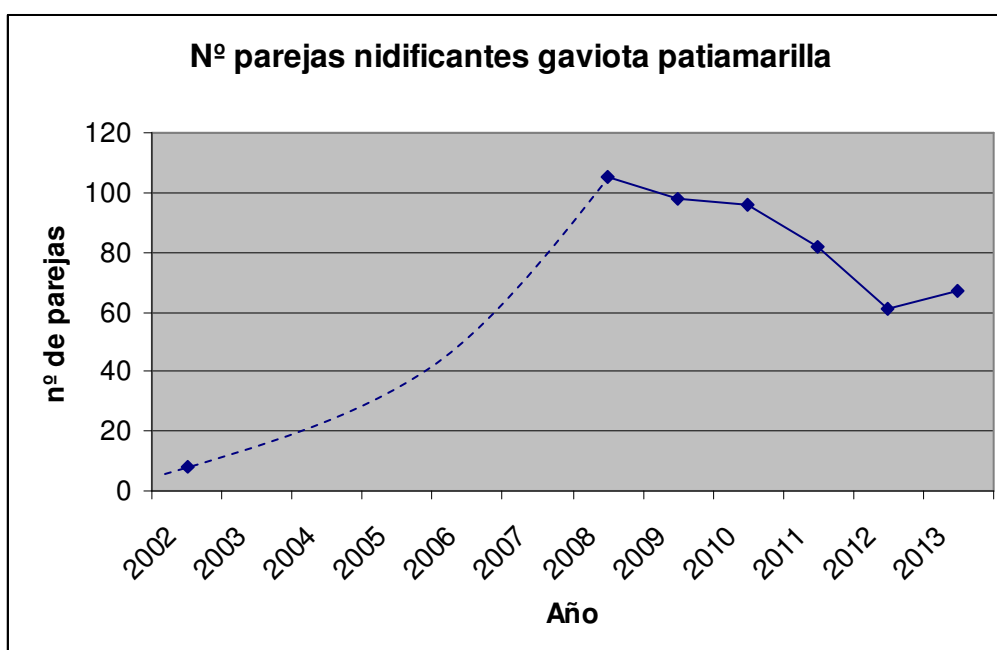


Figura 1: Evolución y tendencia poblacional de la colonia de cría de la Gaviota Patiamarilla en el caso urbano de Candás (2002-2013).

2. SERVICIO DE ATENCIÓN CIUDADANA Y METODOLOGÍAS DE CONTROL POBLACIONAL

2.1. SERVICIO DE LLAMADAS (ATENCIÓN TELEFÓNICA)

Del 20 de mayo al 28 de julio de 2013 se han recibido en la sección de Medio Ambiente del Ayuntamiento de Carreño 28 avisos de ciudadanos afectados por estas aves y otros 34 avisos desde otras instancia mediante contacto directo de los técnicos de la empresa encargada del servicio en el edificio afectado y mediante el buzono, siendo en total **62 los avisos** recibidos.

Tras la recepción de los avisos, se contactó telefónicamente con los afectados para conocer los problemas concretos que causan las aves y aportar una solución a los mismos.

De un total de avisos se ha contactado telefónicamente con todos los interesados.

	Nº	%
TOTAL AVISOS	62	100
CONTACTO TELEFÓNICO	62	100
CONTACTO PENDIENTE	0	0

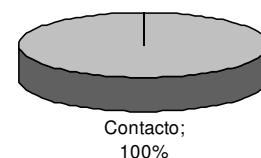


Tabla 2- Figura 2: Avisos contactados. Temporada 2013.

MES	Nº AVISOS
Mayo	12
Junio	39
Julio	11
Agosto	0

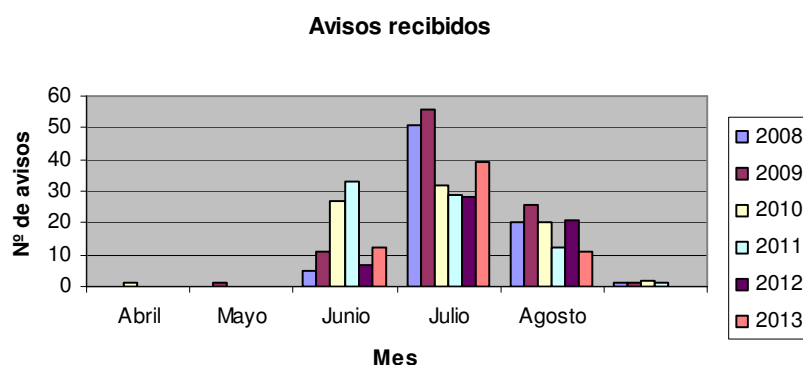


Tabla 3-Figura 3: Distribución mensual de los avisos. Temporada 2013

2.2. SERVICIO DE VISITAS (ATENCIÓN PRESENCIAL)

Del 20 de mayo al 28 de julio de 2013, tras el contacto telefónico se han realizado las correspondientes visitas a los inmuebles afectados (desarrollando las metodología de control) para resolver la problemática denunciada.

Todos los avisos hacen referencia a molestias de gaviotas en los tejados de los inmuebles.

2.2.1. VISITAS (METODOLOGÍA DE CONTROL)

De un total de 62 avisos (100%) se realizaron **visitas de actuación** para 59 reclamaciones (95%), llevando a cabo un total de **97** visitas (1,64 visitas

por aviso recibido, ya que en varios casos fue necesario repetir las visitas hasta resolver el problema).

Las visitas de actuación fueron debidas a la nidificación de gaviotas en los tejados y a la caída de pollos y adultos en patios interiores.

De 59 visitas de actuación, en 59 casos se buscó la presencia de **nidos/parejas** localizándose un total de **69**, lo que supone una media de 1,17 nidos localizados por visita realizada.

Del total de 62 avisos recibidos **se resolvieron los problemas** planteados en todos los casos (**100%**).

MES	Nº VISITAS
Mayo	14
Junio	33
Julio	40
Agosto	0

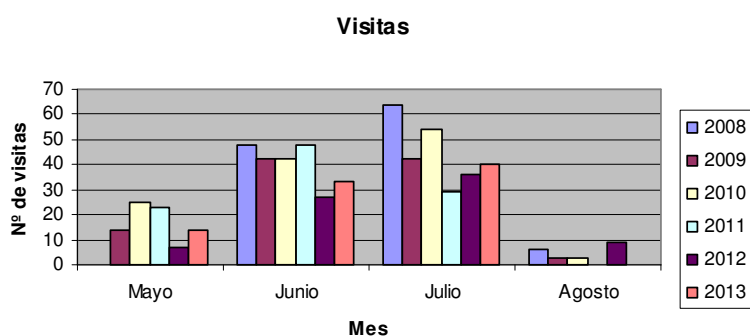


Tabla 4 - Figura 4: Distribución mensual de las visitas. Temporada 2013

En RESUMEN, el servicio de control de la población de gaviotas en la temporada 2013 obtuvo los siguientes resultados:

- **87 visitas realizadas** a otros tantos inmuebles afectados.
- **122 tejados revisados** de otros tantos inmuebles, con una media de 1,40 tejados revisados por visita (revisión de los tejados colindantes a los afectados).

- **69 parejas de gaviotas localizadas** en dichos tejados, con una media de 0,57 parejas avistadas por tejado revisado.
- **69 nidos de gaviotas localizados** en dichos tejados, con una media de 0,57 nidos localizados por tejado revisado.
- **48 huevos de gaviotas localizados** en dichos nidos con una media de 0,70 huevos por nido localizado.
- **61 pollos de gaviota localizados** en dichos nidos con una media de 0,88 pollos por nido localizado.
- **0 adultos retirados:** Aunque se colocaron 4 cebos con anestésico en los nidos mientras incubaban no se consiguió capturar ninguno.
- **69 nidos retirados.** (100% de los nidos localizados)
- **48 huevos retirados.** (100% de los huevos localizados)
- **57 pollos retirados** (todos en tejados). Se pudo retirar el 93% de los localizados en los tejados, el resto al ser ya volantes.

Comparando estos datos con los de la campaña anterior, podemos observar lo siguiente:

- Se han visitado más tejados que en 2012 (122 frente a 95, el 28% más), lo que resulta lógico teniendo en cuenta que el censo de gaviotas ha subido casi un 10% y se han recibido un 11% más de avisos ciudadanos que el año pasado.
- Como consecuencia de lo anterior, en el año 2013 se han retirado más nidos (+11, 19% más), más huevos (+10, 26 % más) y el esfuerzo de trabajo para conseguir hacer visitas a los tejados ha aumentado un 10 % (87 visitas frente a 79).

3. INFORMACIÓN A LA POBLACIÓN

La información sobre el servicio se proporciona a través de:

- Prensa local
- Prensa Regional
- Página web: www.ayto-carreno.es